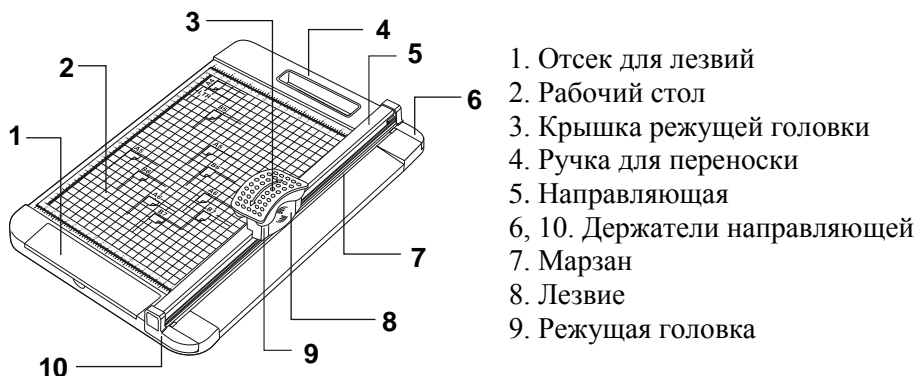


# Инструкция по эксплуатации роликового резака: MF-30

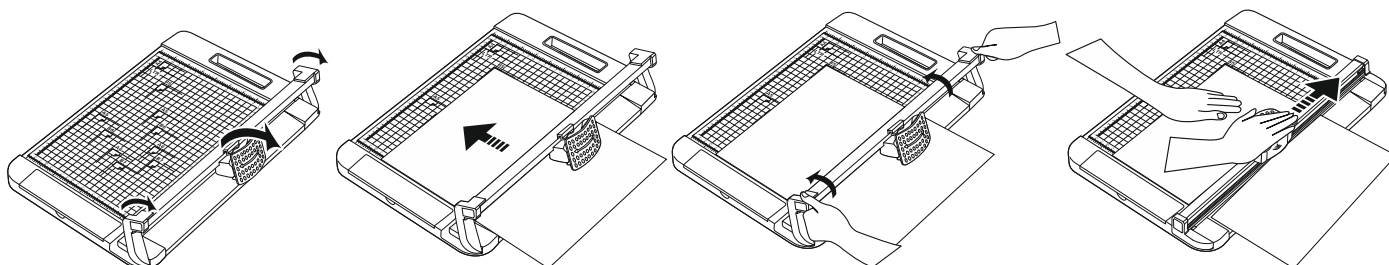
## Введение

Для правильного использования резака и во избежание травм оператора и порчи оборудования следует внимательно прочитать данную инструкцию и выполнять ее неукоснительно.

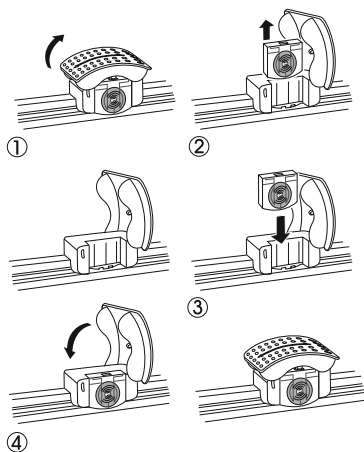
## Функциональные части резака



## Правила эксплуатации



1. Установите резак на ровной устойчивой поверхности.
2. Отведите режущую головку(9) в крайнее левое положение и взявшись за держатели направляющей (6, 10) поднимите направляющую с головкой вверх – движением от себя.
3. Положите бумагу на рабочий стол(2), используя шкалу и линейку для более аккуратной и точной резки.
4. Опустите головку (9) с направляющей (5) на бумагу – в исходное положение.левой рукой придерживайте бумагу, а правой рукой нажмите на режущую головку(9) и проведите ее по направляющей(5) вправо.

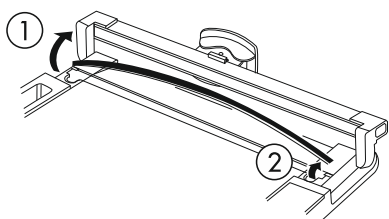


## Функциональные возможности резака

Резак данной модели позволяет выбирать 3 вида реза бумаги: прямой, перфорированный, волнистый.

### - Смена видов реза:

1. Откройте крышку режущей головки(3)
2. Выньте вверх лезвие(8) которое требуется заменить
3. Вставьте новое лезвие в обратном порядке
4. Закройте крышку режущей головки



### - Смена марзана:

В случае ухудшения качества реза следует заменить марзан. Помните, что марзан может быть использован с обеих сторон. Для замены марзана проделайте следующие операции:

1. Поднимите направляющую(5) вместе с головкой(9).
2. Выньте марзан(7) из пазов его крепления справа и слева, потянув его вверх.
3. Вставьте новый (или используйте обратную сторону этого марзана)

марзан в обратном порядке.

## Технические характеристики резака

Максимальное кол-во листов (прямой рез) 80 г/м <sup>2</sup>	8
Максимальное кол-во листов (волнообразный рез) 80 г/м <sup>2</sup>	8
Максимальное кол-во листов (перфорация) 80 г/м <sup>2</sup>	5
Максимальная длина реза, мм	320
Размеры, мм	420 x 275 x 77
Вес, кг	1,2

### Правила безопасности

Приведенные ниже правила безопасности необходимо соблюдать при работе с резаком. Несоблюдение любого из ниже перечисленных пунктов может привести к серьезным поломкам аппарата и травмам оператора.

1. Резак предназначен для резки бумаги. Не используйте его в других целях.
2. Во время работы будьте постоянно внимательными к положению рук и избегайте попадания пальцев под и на лезвие ножа.
3. Перед резкой бумаги, убедитесь, что скрепки и скобы удалены с документа.
4. Не смазывайте лезвие резака.
5. Не допускайте попадание воды и других жидкостей на резак.
6. Во время перемещения оборудования всегда держите резак только за ручку(4). Никогда не поднимайте его за направляющую.
7. Фиксируйте режущую головку резака, если резак не используется в течение длительного времени.
8. Храните резак в недоступном для детей месте.

Ставим вас в известность, что заявленные производителем характеристики (которые могут быть указаны на упаковочной коробке, инструкции по эксплуатации или справочно-рекламной информации) относятся к новому изделию с неиспользованными режущими головками, пуансонами и другими режущими частями изделия. В процессе эксплуатации: резка бумаги, перфорация или пробивка отверстий в бумаге - происходит затупление режущих кромок, что приводит к уменьшению заявленных производителем характеристик изделия, что не является браком, не рассматривается как гарантийный случай и относится к естественному износу быстроизнашивающихся частей изделия. Также, во избежание преждевременного износа, механических повреждений и продления срока службы, настоятельно рекомендуется, уменьшить нагрузку на изделие, на 30 – 35 % от заявленных производителем максимальных значений.